



臺南市登革熱疫情週報

2025/10/26—2025/11/1(Week 44, 2025)

(一)全國疫情

2025 年登革熱全國確定病例數：(1 月 1 日起，依發病日計)

■本土病例數：25

■境外移入病例數：220

(二)台南市疫情(第 44 週)

登革熱：

■無本土及境外移入病例

屈公病：

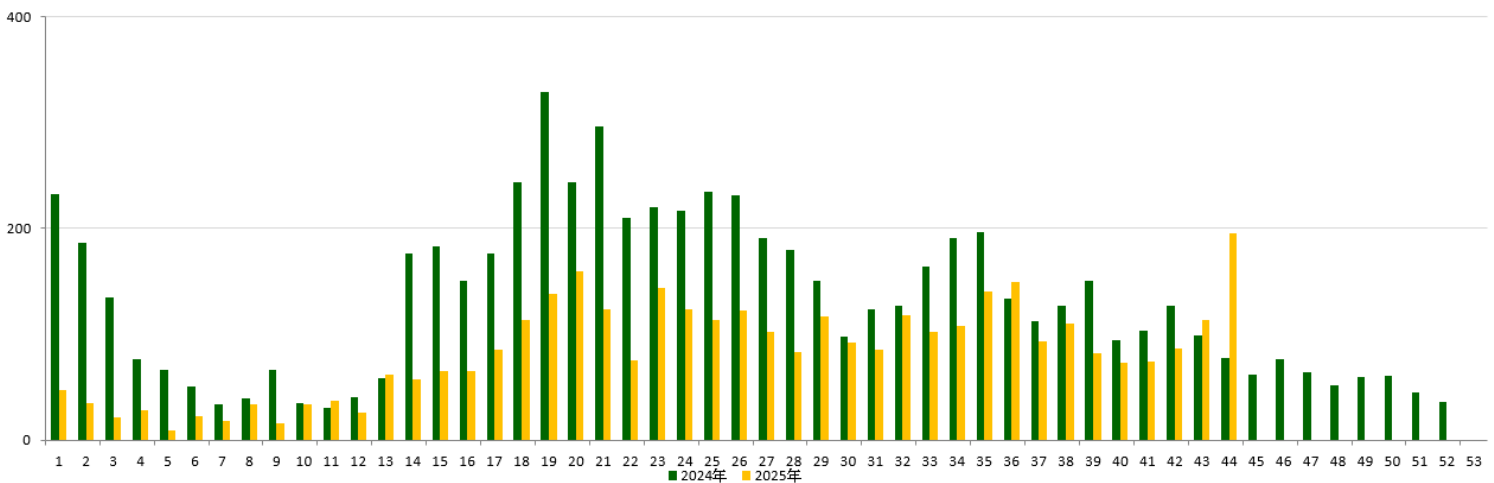
■無本土及境外移入病例

本市 2025 年至第 44 週
確定病例及同期比較(依發病日計)

發病年	登革熱			屈公病		
	本土	境外	總計	本土	境外	總計
2020	0	5	5	0	1	1
2021	0	2	2	0	0	0
2022	0	2	2	0	0	0
2023	18885	30	18915	0	0	0
2024	19	21	40	0	2	2
2025	3	16	19	0	2	2

登革熱國際間旅遊疫情建議

第一級(注意)：越南、菲律賓、印尼、馬來西亞、斯里蘭卡、印度、新加坡



2024 年/2025 年第 1-52 週本土通報數同期比較

二、臺南市病媒蚊密度調查

10/26~11/01(第 44 週)病媒蚊密度調查共完成 292 里次

10/19~10/25(第 43 週)病媒蚊密度調查共完成 270 里次，級數分布如下：

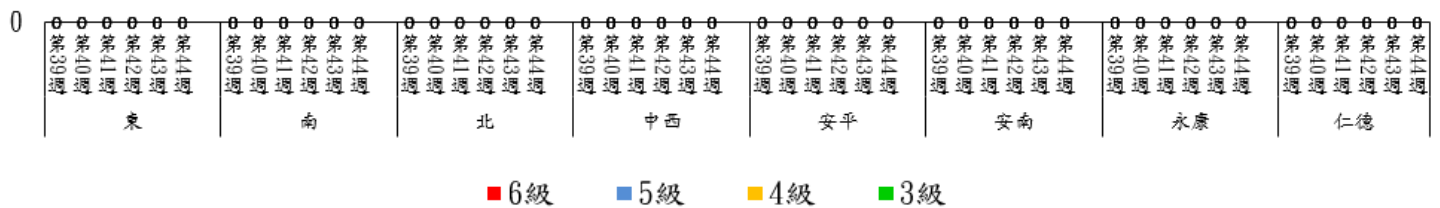
級數 日期	★0 級	1 級	2 級	3 級	4 級	5 級	6 級
10/26-11/1 (第 44 週)	282 里次 (96.58%)	10 里次 (3.42%)	0 里次 (0%)	0 里次 (0%)	0 里次 (0%)	0 里次 (0%)	0 里次 (0%)
10/19-10/25 (第 43 週)	257 里次 (95.19%)	13 里次 (4.81%)	0 里次 (0%)	0 里次 (0%)	0 里次 (0%)	0 里次 (0%)	0 里次 (0%)
近 2 週 增減百分比	+1.39%	-1.39%	0%	0%	0%	0%	0%

第 44 週：本週無 3 級里別

114 年第 39 週至第 44 臺南市人口監測區密度調查布氏級數 3 至 6 級比較圖

1

里
數





★請區公所針對 1 級以上里別加強民眾衛教 及孳生源清除。


三、臺南市監測區誘卵桶監測

目前監測 10 個監測區（東區、南區、北區、中西區、安平區、安南區、永康區、仁德區、新營區、歸仁區）271 里共 3,252 點。

★陽性點：670(陽性率 20.6%)

：連續兩週卵數>250 粒里別，計 0 里

：連續兩週陽性率>40%里別，計 10 里

：連續兩週陽性率>60%里別，計 0 里

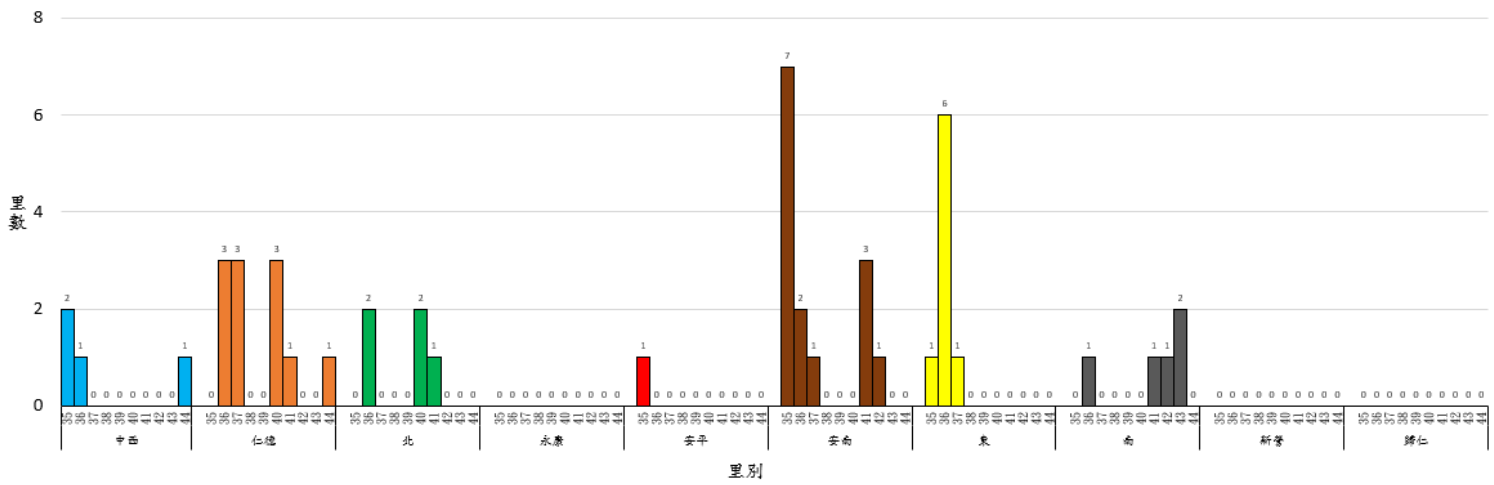
★監測日期：2025/10/26~11/1(第 44 週)

區別	里數	卵數>250 粒	里數	陽性率>40%	里數	陽性率>60%
中西區	0		1	單桶 100 粒以上→法華里	1	南美里
仁德區	0		1	仁和里	1	二行里
北區	0		3	正覺里、中樓里 單桶 100 粒以上→北華里	0	
永康區	0		0		0	
安平區	0		0		0	
安南區	0		5	媽祖宮里、城中里、大安里、鹿耳里、城東里	0	
東區	0		1	單桶 100 粒以上→東智里	0	
區別						

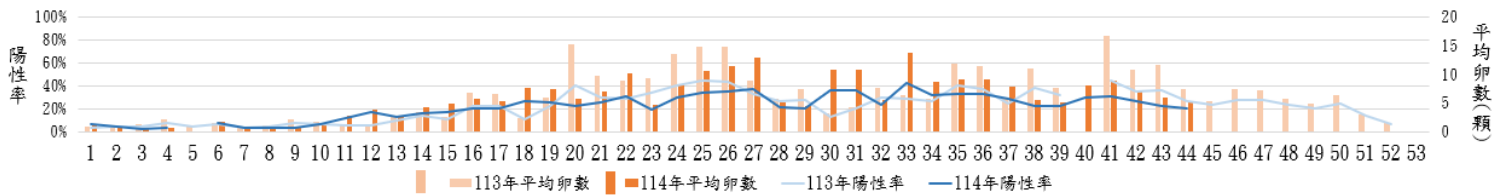
南區	1	喜東里	7	金華里、喜南里、鹽埕里、鯤鯨里、大忠里、文華里 單桶 100 粒以上→明德里	0
新營區	0		0		0
歸仁區	0				0

四、臺南市 113 年與 114 年誘卵桶監測區同期比較

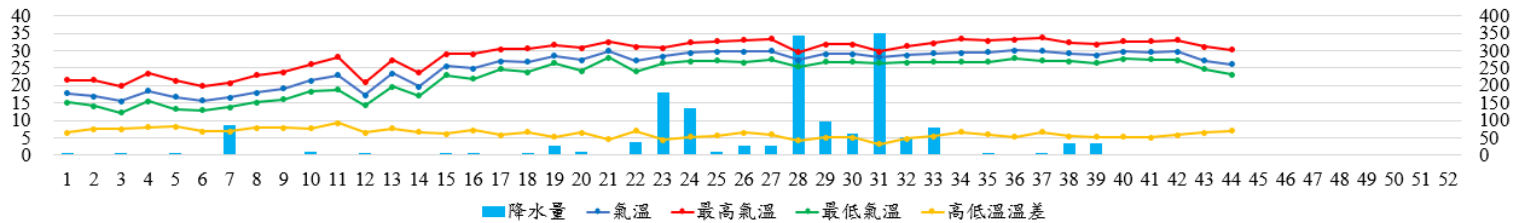
114年第35週至114年第44週台南市監測區誘卵桶監測陽性率高於60%各區里數比較圖



臺南市監測區誘卵桶陽性率與平均卵數趨勢比較圖(113年與114年)



114年臺南市週平均溫度與累計雨量



致～市民防疫小叮嚀

- ★第44週本市監測區病媒蚊密度調查無達3級里別;登革熱防治中心將持續針對誘卵桶陽性率仍大於60%之里別進行複查，並提供環保局做為規劃預防性戶外環境防治參考。請里鄰長動員社區民眾清除積水容器，避免病媒蚊孳生；倘有疑似登革熱症狀請儘速就醫，避免潛伏期遭病媒蚊叮咬散播登革熱病毒於社區，造成疫情於環境中爆發。
- ★降雨後1週為登革熱防治關鍵期，民眾雨後應加強環境巡查，並徹底清除輪胎、鐵鋁罐、帆布、寶特瓶、盆栽墊盤等積水容器，留下的容器也要刷洗去除蟲卵，並妥善收拾或予以倒置，使用中的儲水容器則務必定期刷洗並加蓋或加掛細網，避免病媒蚊孳生。
- ★本市自114年4月1日起，針對查獲陽性孳生源者，一律依傳染病防治法第25、70條規定，處罰鍰新臺幣3,000～15,000元，無改善期。
- ★本市登革熱NS1快篩合約院所相關資訊請參閱臺南市政府登革熱防治中心網頁 <https://gov.tw/zv9> 或 06-3366366 防疫專線。

雨後積水要清除 病媒蚊才不入住



巡

ㄒㄩㄣˊ



「巡」容器是否有積水

倒

ㄉㄠˋ



「倒」掉積水，不要的器物清除

清

ㄑㄩㄥ



「清」潔必要容器並減少容器

刷

ㄕㄨㄚˋ



「刷」除蟲卵，收拾或倒置勿再積水養蚊

積水不殘留 落實防蚊四步驟
一起預防登革熱！

～使用帆布擋雨需注意皺摺處的積水，雨後速清除積水容器，落實巡、倒、清、刷～